

Configurazione Ubuntu per Netgarage

Configurazione dei sistemi operativi 12.04.1 LTS (Precise Pangolin) per Netgarage

Author: Andrea Manni
Copyright: GFDL
Version: 0.5 Debian Gnu/Linux 6.0

Appunti sull'installazione e configurazione di un sistema operativa Debian per laboratori di informatica.

--

Indice

Concetti generali	2
Pacchetti da installare	3
Snapshots configurazione Debconf	3
Configurazione Client	7
/etc/ldap/ldap.conf	8
/etc/nsswitch.conf	9
/etc/libnss-ldap.conf	10
/etc/pam.d/common-session	11
LightDM	12
Pacchetti da installare	13
Kernel	14
Ottimizzazioni post installazione	15
Ottimizzazione di KDE per basse prestazioni	16
Disabilitare virtuoso e ricerche	17
Effetti desktop	18
Gestore dei servizi	19
LDAP concetti generali	20
Troubleshooting LDAP / NSCD	21
Caricare un file LDIF	22
Aggiunte	23
Disattivare lo screen saver (schermo nero) in Gnome	24

Generato con: <http://docutils.sourceforge.net/rst.html>

Concetti generali

I clients dovranno effettuare la procedura di autenticazione interrogando il server LDAP, che manterra' all'interno della sua directory i dati relativi a username, passwords e eventuali informazioni aggiuntive (ad esempio nome e cognome, email, percorso della home directory dell'utente, shell utilizzata).

Le informazioni ottenute dal Server LDAP verranno utilizzate al posto dei file utilizzati normalmente per le procedure di autenticazione:

- /etc/passwd
- /etc/shadow

In caso di non disponibilita' temporanea del server LDAP e' possibile configurare il client per utilizzare comunque i file locali, in modo da poter accedere al sistema con un utente inserito localmente (valido anche per l'utente *root* locale).

Il server LDAP andra' interrogato per i soli utenti di sistema, generalmente caratterizzati da una *UID* superiore a 1000, altri utenti validi utilizzati per funzioni di servizio (demoni e *root*) continueranno a essere gestiti tramite i file disponibili in locale. Questo sia per non caricare inutilmente i server, intasare la rete con traffico evitabile, ottimizzare le prestazioni del sistema operativo client (l'autenticazione in locale e' praticamente istantanea).

Pacchetti da installare

Installare i pacchetti:

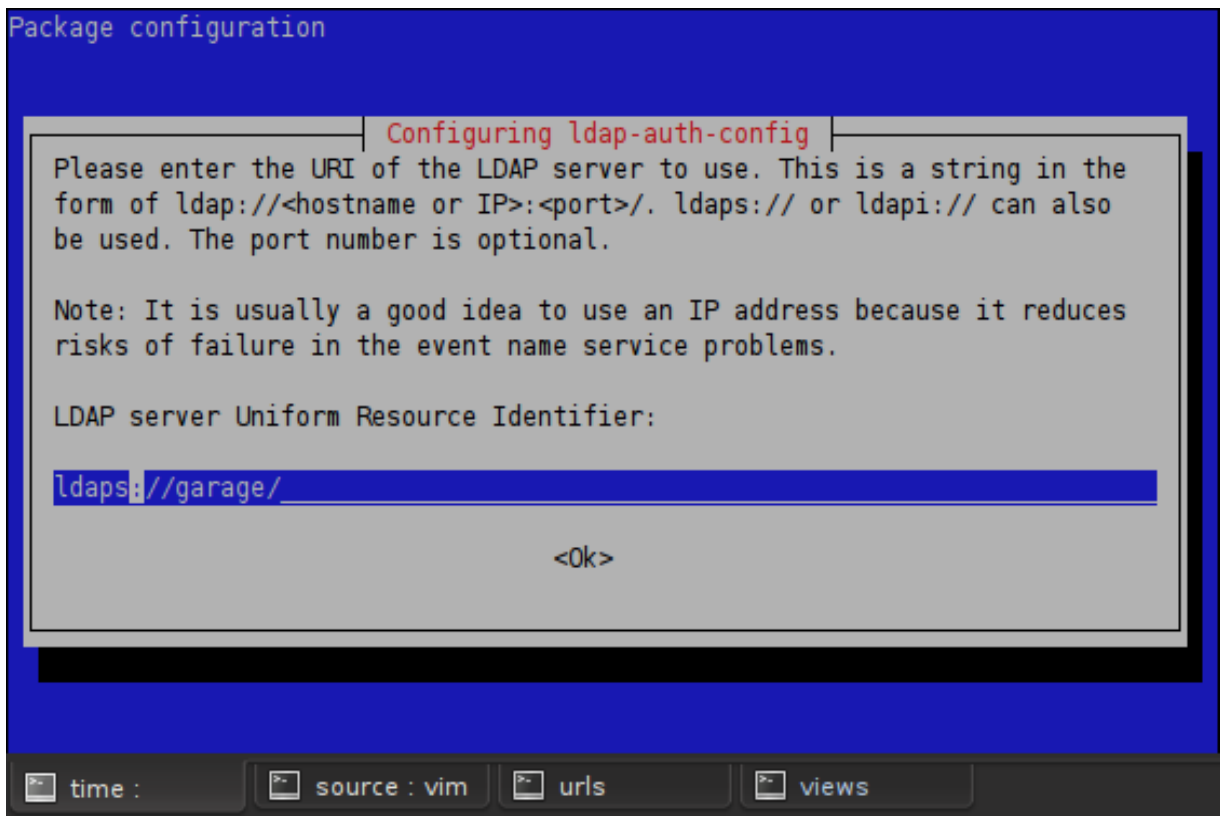
```
ldap-utils libpam-ldap libnss-ldap nscd
```

Assicurarsi di impostare i valori corretti per dn e utente amministratore: quest'ultimo talvolta non e' consistente nei valori preimpostati (compare admin o in alternativa manager).

Snapshots configurazione Debconf

Avvertenza

Il primo snapshot e' da rifare: ha i riferimenti a garage invece che ng.andreamanni.com



Package configuration

Configuring ldap-auth-config

Please enter the distinguished name of the LDAP search base. Many sites use the components of their domain names for this purpose. For example, the domain "example.net" would use "dc=example,dc=net" as the distinguished name of the search base.

Distinguished name of the search base:

dc=garage

<Ok>

time :

source : vim

urls

views

Package configuration

Configuring ldap-auth-config

Please enter which version of the LDAP protocol should be used by ldapns. It is usually a good idea to set this to the highest available version.

LDAP version to use:

3

2

<Ok>

time :

source : vim

urls

views

Package configuration

Configuring ldap-auth-config

This option will allow you to make password utilities that use pam to behave like you would be changing local passwords.

The password will be stored in a separate file which will be made readable to root only.

If you are using NFS mounted /etc or any other custom setup, you should disable this.

Make local root Database admin:

<Yes>

<No>

time :

source : vim

urls

views

Package configuration

Configuring ldap-auth-config

Choose this option if you are required to login to the database to retrieve entries.

Note: Under a normal setup, this is not needed.

Does the LDAP database require login?

<Yes>

<No>

time :

source : vim

urls

views

Configurazione Client

Per la configurazione del sistema operativo e' necessario modificare i files di configurazione del client LDAP (</etc/ldap/ldap.conf>) e la sessione standard di autenticazione di PAM: </etc/pam.d/common-session>. A seconda del desktop manager scelto e piu' precisamente del log-in manager (kdm, gdm, xdm, lightdm) potrebbe essere necessario intervenire sulla configurazione di questo per permettere di scegliere l'utente per la sessione grafica.

/etc/ldap/ldap.conf

I client che dovranno accedere al server LDAP dovranno aggiungere i riferimenti per raggiungere il server e specificare una connessione criptata con disponibilita' ad accettare il certificato del server:

```
BASE    dc=garage
HOST    ng.andreamanni.com
URI     ldaps://ng.andreamanni.com
TLS_REQCERT allow

SIZELIMIT    12
TIMELIMIT    15
```

Suggerimento

Eliminare il file /etc/ldap.conf e assicurarsi che questo possa essere eliminato. /etc/ldap.conf is used for authentication and is required to be configured when you add ldap to /etc/nsswitch.conf. /etc/openldap/ldap.conf is used by the client tools like ldapsearch.

/etc/nsswitch.conf

/etc/nsswitch.conf

```
passwd:          compat ldap
group:           compat ldap
shadow:         compat ldap

hosts:          files dns
networks:       files

protocols:      db files
services:       db files
ethers:         db files
rpc:            db files

netgroup:       nis
```

/etc/libnss-ldap.conf

/etc/libnss-ldap.conf riga 60:

```
scope sub  
bind_policy soft
```

La bind policy sarebbe alla riga 78

Avvertenza

Installando / configurando il pacchetto libnss-ldap vengono modificati anche i parametri del server ldap interrogato dalla libreria, che non vengono presi da ldap.conf ma sono inseriti in questo file. Quindi nel caso di cambio delle coordinate e' necessario aggiornare anche questo file per abilitare i log-in.

/etc/pam.d/common-session

Per creare automaticamente la *home directory* dell'utente al primo log-in si utilizzi l'ultima voce. Questo deve essere ripetuto anche per GDM / KDM o qualsiasi altro log-in manager l'utente possa utilizzare per effettuare il primo log in.

/etc/pam.d/common-session - session-related modules common to all services

session	required	pam_limits.so
session	required	pam_unix.so
session	optional	pam_ldap.so
session	required	pam_mkhomedir.so skel=/etc/skel/ umask=0022

LightDM

Nella configurazione di default il log-in manager non permette di scegliere il nome utente ma visualizza solo gli utenti di sistema.

/etc/lightdm/lightdm.conf

```
[SeatDefaults]
    user-session=ubuntu
    greeter-session=unity-greeter
    allow-guest=false
    greeter-hide-users=true
```

Pacchetti da installare

Lista di ulteriori pacchetti da installare per le varie applicazioni:

Tools:

vim less discus moreutils htop ncd u ssh unrar unzip zip

Server Grafico:

xorg ttf-mscorefonts-installer mesa-utils

Desktop KDE:

kde-standard kde-l10n-it libreoffice-kde

Desktop LXDE:

lxde

Desktop XFCE:

xfce4 xfce4-goodies

KDE, rimuovibili (TODO):

kopete kmail eventualmente rimuovere akonadi-server

Libreoffice, Gimp:

libreoffice libreoffice-l10n-it libreoffice-help-it

gimp gimp-help-it

iceweasel iceweasel-l10n-it pidgin icedove icedove-l10n-it (kmail e kopete e konqueror sono installati di default)

Touch typing:

ktouch per KDE klavaro per GTK

Browser proprietari:

Chrome, in /etc/apt/sources.list.d/google-chrome.list deb <http://dl.google.com/linux/chrome/deb/stable/main>

wget -q -O - https://dl-ssl.google.com/linux/linux_signing_key.pub | apt-key add -

Opera, in /etc/apt/sources.list.d/opera.list deb <http://deb.opera.com/opera/> wheezy non-free

wget -O - <http://deb.opera.com/archive.key> | apt-key add -

Suggerimento

Se si vuole installare software esterni agli archivi Debian e' consigliabile avere un proxy (trasparente) nella rete.

Giochi in 2D:

frozen-bubble powermanga bubbros teeworlds pingus fretsonfire micropolis

Avvertenza

I giochi in 3D richiedono l'accelerazione 3D e possono prendere molto spazio su disco.

Giochi in 3D:

supertuxkart scorched3d gltron neverball warsow redeclipse sauerbraten assaultcube nexuiz

Kernel

Al momento non c'e' un Kernel Liquorix / Zen ottimizzato per Wheezy, eventualmente si puo' provare a recompilare un kernel per Sid

Ottimizzazioni post installazione

`/etc/bash.bashrc` [32-38]

Abilitare bash-completion

- Rimuovere i pacchetti di xorg dei driver video non utilizzati

Ottimizzazione di KDE per basse prestazioni

KDE sfrutta intensivamente GPU e RAM di sistema, quando l'hardware e' poco potente (<1GB di RAM) si puo' intervenire su varie opzioni. KDE al minimo usa circa 256MB di RAM quindi diventa poco consigliabile su sistemi con meno di 512MB di RAM.

Disabilitare virtuoso e ricerche

Desktop search

Disabilitare tutto

Effetti desktop

desktop effects

disabilitare gli effetti

style

Regolazione fine: bassa cpu e bassa risoluzione

oxygen-settings

animazioni -> disabilitare sia per widget che windows In barre di scorrimento si possono ridurre le dimensioni per schermi piccoli

Gestore dei servizi

service-manager

Disabilitare i servizi non richiesti.

Krunner

Alt+F2 e nelle impostazioni (wrench) disabilitare quello che non si usa

Links: <http://ubuntuforums.org/showthread.php?t=1889034>

LDAP concetti generali

Breve ripasso dei termini di LDAP.

String	Attribute Type
dn	Distinguished Name
cn	Common Name
o	Organisational Name
ou	Organisational Unit Name
dc	Domain Component
uid	User Identification

Troubleshooting LDAP / NSCD

Per esplorare tutto l'albero:

```
ldapsearch -x -b dc=garage
```

Cercare un singolo utente:

```
ldapsearch -h garage -x uid=<username>
```

Cercare una utente nel sistema utilizzando "getent":

```
getent passwd eaman
```

Su puo' cercare anche dentro **shadow** (dovrebbero essere visibili solo gli utenti di sistema) e **groups**.

Caricare un file LDIF

Avendo un file LDIF es user.ldif:

```
ldapadd -x -D "cn=admin,dc="garage" -W -f user.ldif
```

Aggiunte

Disattivare lo screen saver (schermo nero) in Gnome

::

```
gsettings set org.gnome.desktop.screensaver idle-activation-enabled false
```